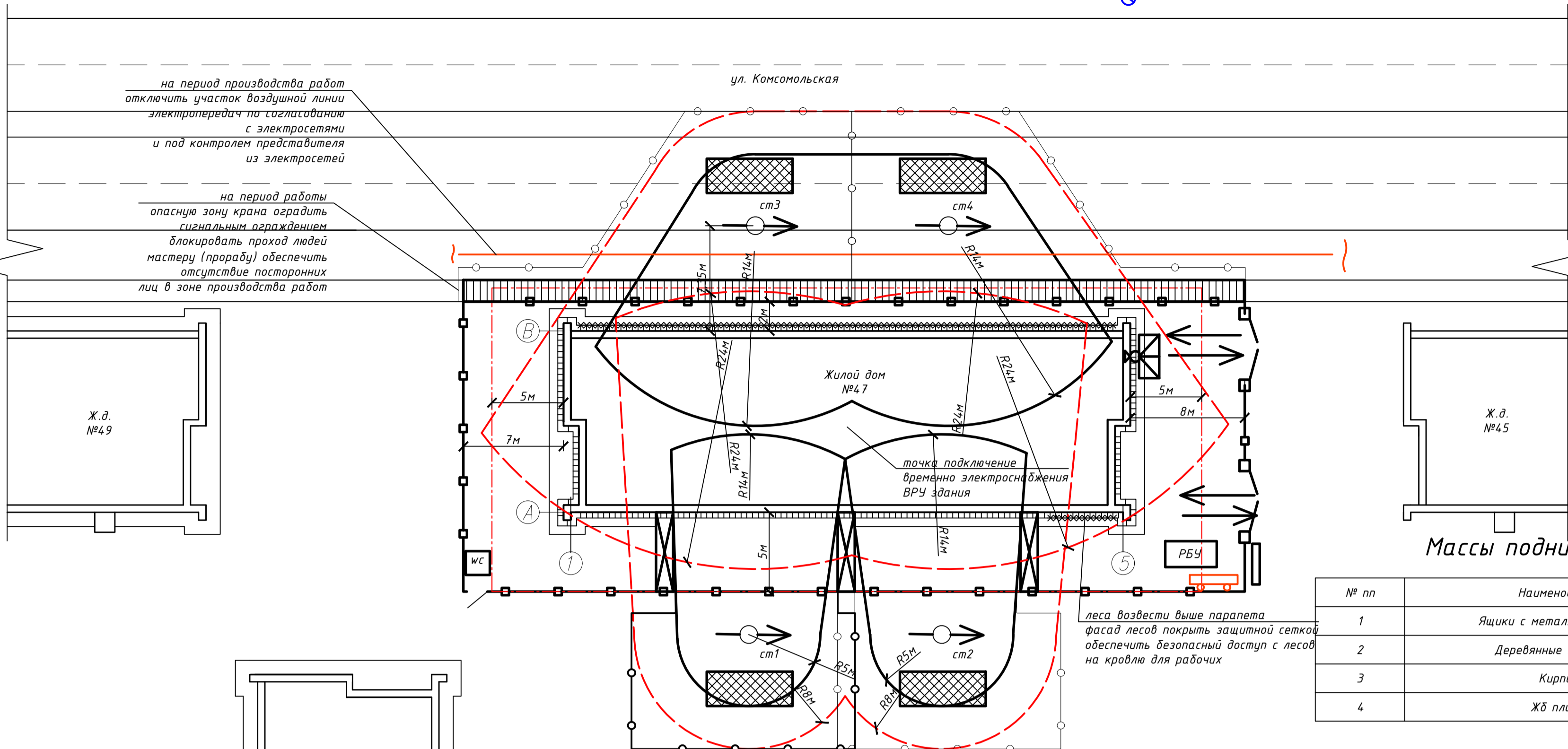


Стройгенплан М 1:250

для обеспечения пожарной безопасности
уточнить на месте расположение ближайшего
пожарного гидранта

Примечание:

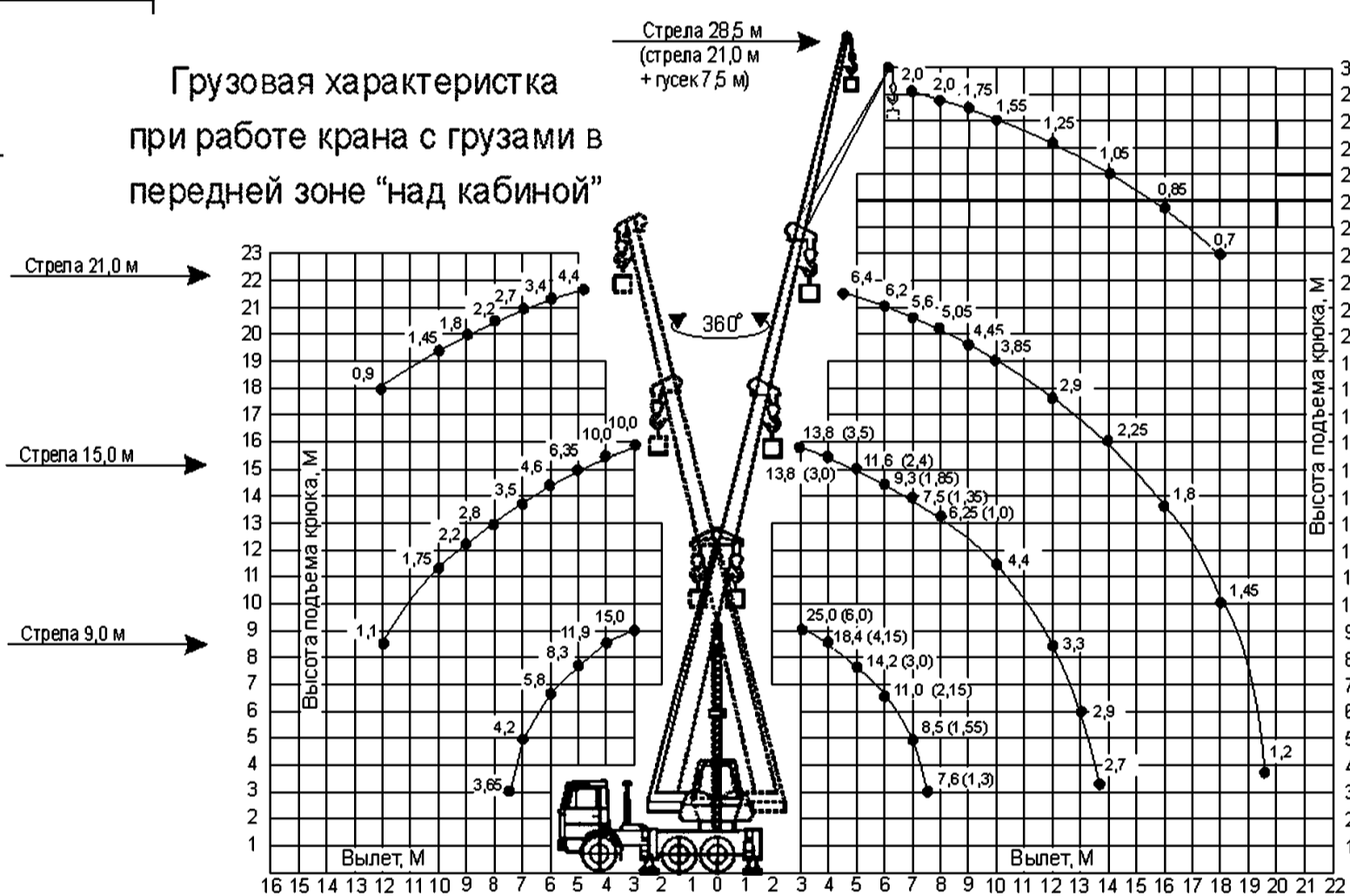
- Стройгенплан разработан на капитальный ремонт жилого дома.
- Временный подъезд осуществляется по постоянной схеме.
- Временное электроснабжение предусмотрено от ВРУ здания.
- Временное водоснабжение осуществляется с помощью привозной воды.
- До начала производства работ необходимо:
 - установить дытовый городок и необходимый противопожарный инвентарь
 - выполнить ограждение строительной площадки согласно ГОСТ 23407-78 высотой ограждения 2 м
- Согласно ППБ01-2014 предусмотреть два пожарных щита.
- Работы по демонтажу элементов кровли вести под непосредственным руководством лица, ответственного за безопасное производство работ.
- На время производства работ самоходным краном выставить сигнальное ограждение по опасной зоне работы крана, назначить лицо из ИТР ответственного за безопасность производства работ краном и отсутствие посторонних лиц в опасной зоне крана.
- При производстве кровельных работ открытые участки укрывать брезентом и не допускать заморозки нижележащих этажей.
- Нахождение на строительной площадке посторонних лиц, механизмов и автотранспорта не связанных со строительством ЗАПРЕЩАЕТСЯ.
- Бытовые отходы и строительный мусор хранить в отдельных контейнерах.
- В качестве туалета использовать диотуалет.
- Все работы на кровле ведутся в светлое время суток.
- Строительный мусор допускается спускать лишь по специальным рукавам ЗАПРЕЩАЕТСЯ СБРАСЫВАТЬ СТРОИТЕЛЬНЫЙ МУСОР С КРОВЛИ.
- Стволы деревьев и зеленые насаждения защитить от повреждения строительной техникой.
- При работе крана требуется защитить существующее остекление от возможного повреждения при перемещении грузов.
- Запрещается работа на кровле в сильном ветре, дожде и других природных катаклизмах.
- Запрещается складировать и накапливать материал на кровле.
- Строительные отходы необходимо убирать по мере их накопления, не допускается складирование мусора вне мусорных контейнеров.
- При производстве работ строго соблюдать требования ТКП 45-5.08-277-2013 и инструкции по охране труда, требования приведенные в пояснительной записке данного ППР.
- При выполнении работ на крышах с уклоном более 20 градусов, а также на расстоянии менее 2м от неогражденных перепадов по высоте 1,3м и более независимо от уклона крыши, работники должны пользоваться предохранительными поясами. Места закрепления предохранительных поясов должны быть указаны в наряде-допуске прорабом или мастером.
- При работе на крышах с уклоном более 20 град., а также на крыше с покрытием, не рассчитанным на нагрузки от веса работающих, необходимо применять трапы шириной не менее 0,3м с поперечными планками для упора ног. Для предотвращения скольжения трапы необходимо закреплять за элементы несущего основания крыши (стропила, коньковые бруски) или специальные скобы.
- Трапы, за исключением строп на текстильной основе, должны быть снабжены паспортом согласно действующих ТНПА.
- Грузовые крюки грузозахватных средств (стропы, траверсы), применяемых в строительстве, должны быть снабжены предохранительными замыкающими устройствами, предотвращающими самопроизвольное выпадение груза.
- Запрещается подъем элементов строительных конструкций, не имеющих монтажных петель, отверстий или маркировки и меток, обеспечивающих их правильную строповку и монтаж.
- При выполнении грузозахватных работ стропальщик должен выполнять требования, изложенные в технологических картах, технологических регламентах.
- Не допускается использовать грузозахватные приспособления, не прошедшие испытания.
- Стропальщик обязан отказаться от выполнения порученной работы в случае возникновения непосредственной опасности для жизни и здоровья его и окружающих до устранения этой опасности, а также при непредоставлении ему средств индивидуальной защиты, непосредственно обеспечивающих безопасность труда.



Массы поднимаемых грузов

№ пп	Наименование	Масса ед., кг
1	Ящики с металлочерепицей	1000
2	Деревянные элементы	1000
3	Кирпич	1500
4	ЖБ плиты	1300-1500

Грузовысотные характеристики КС55713-6К-3



Грузовая характеристика при работе крана с грузами в передней зоне "над кабиной"

Ситуационная схема (схема ОДД на период работ)



Условные обозначения

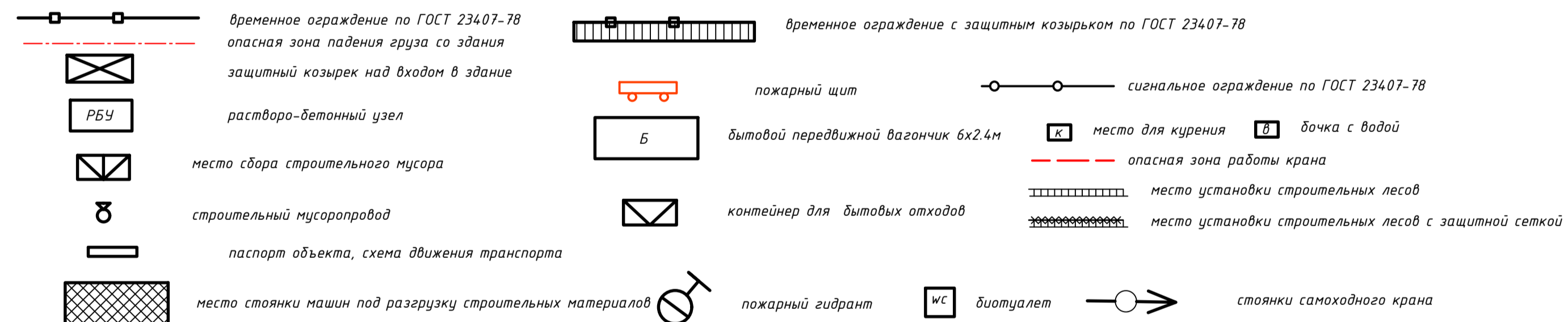
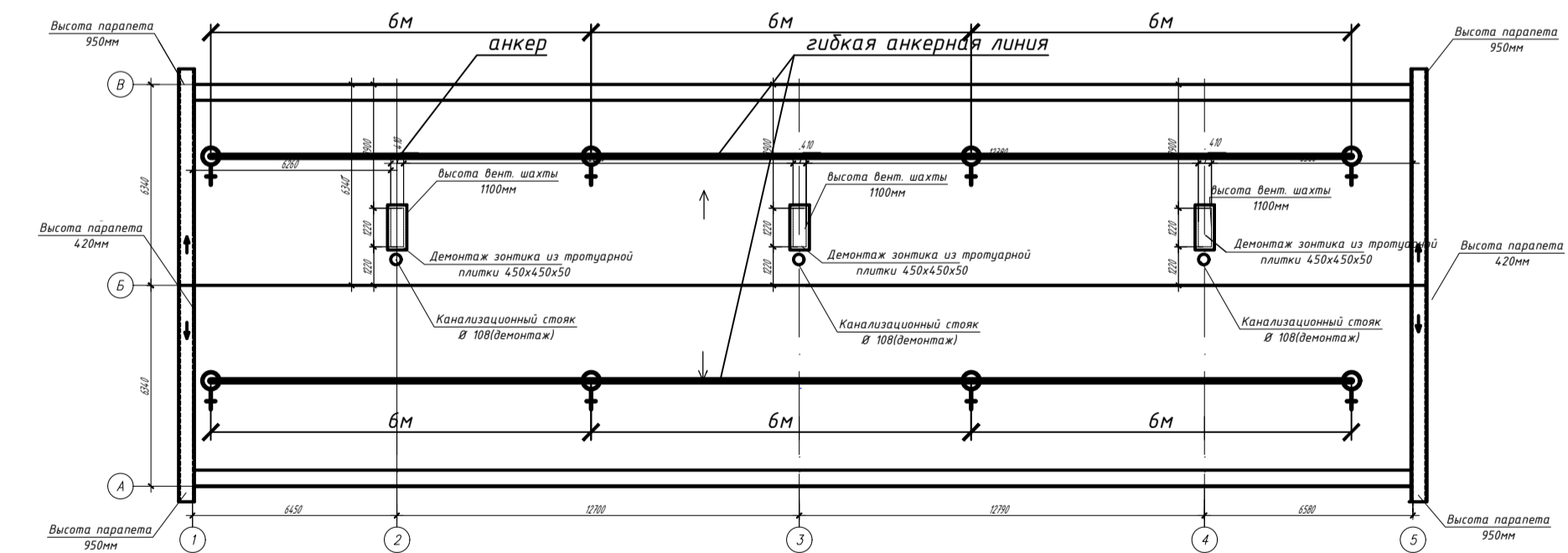


Схема устройства страховочной линии на плоской кровле



Фрагмент сигнального ограждения опасной зоны по ГОСТ 23407-78

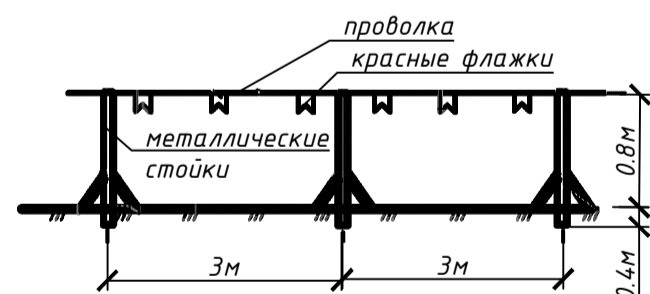


Схема анкерной линии на плоской кровле

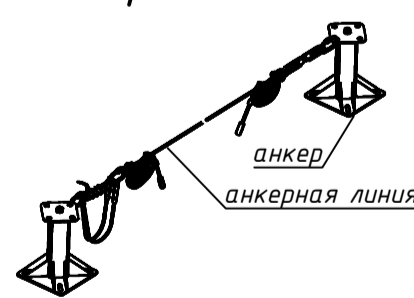


Схема сборки строительных лесов

(фасады лесов дополнительно покрыть защитной сеткой)

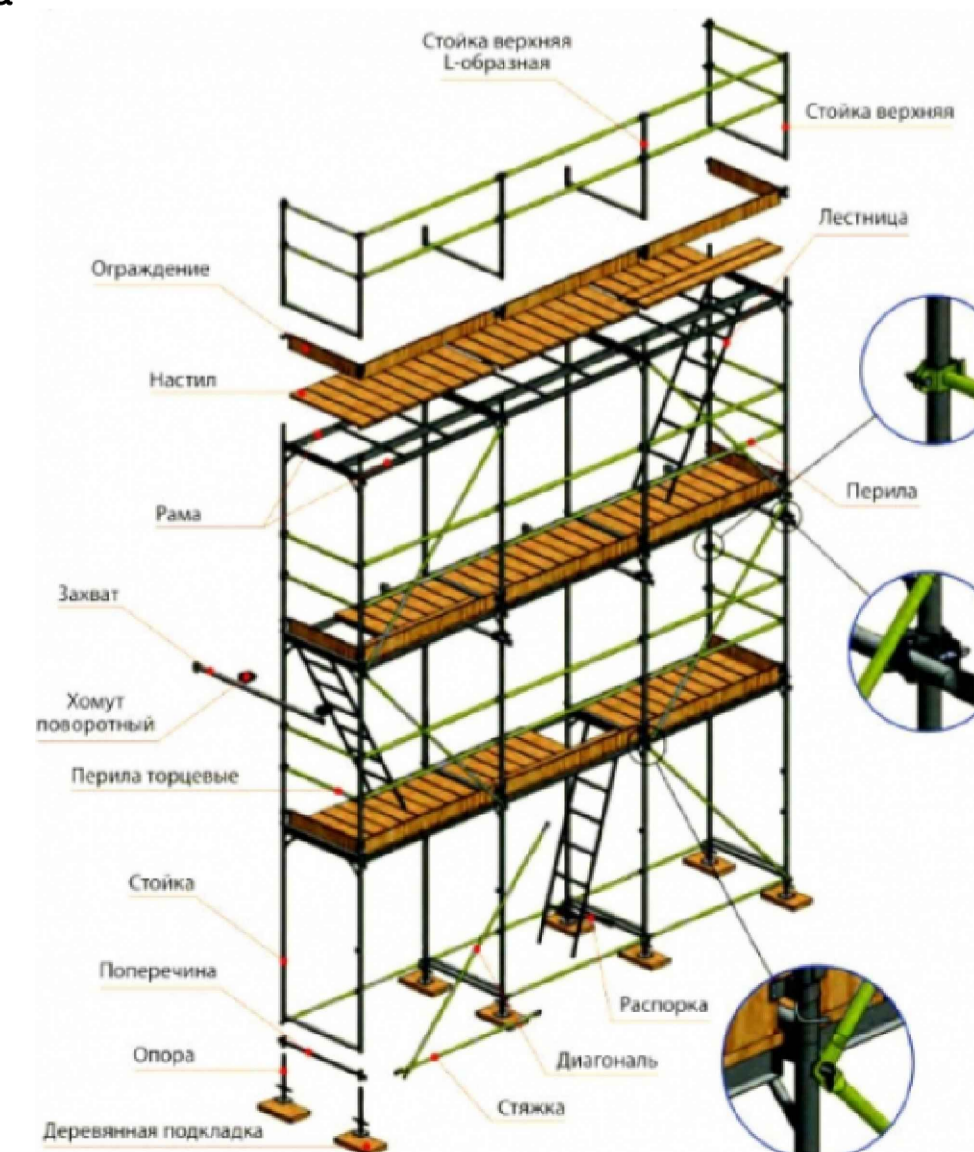


Схема анкера на скатной кровле

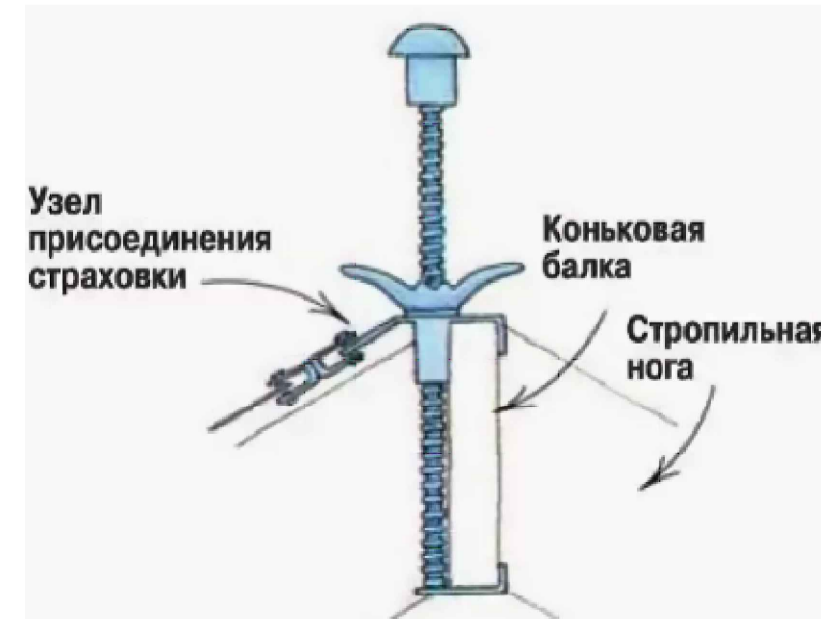
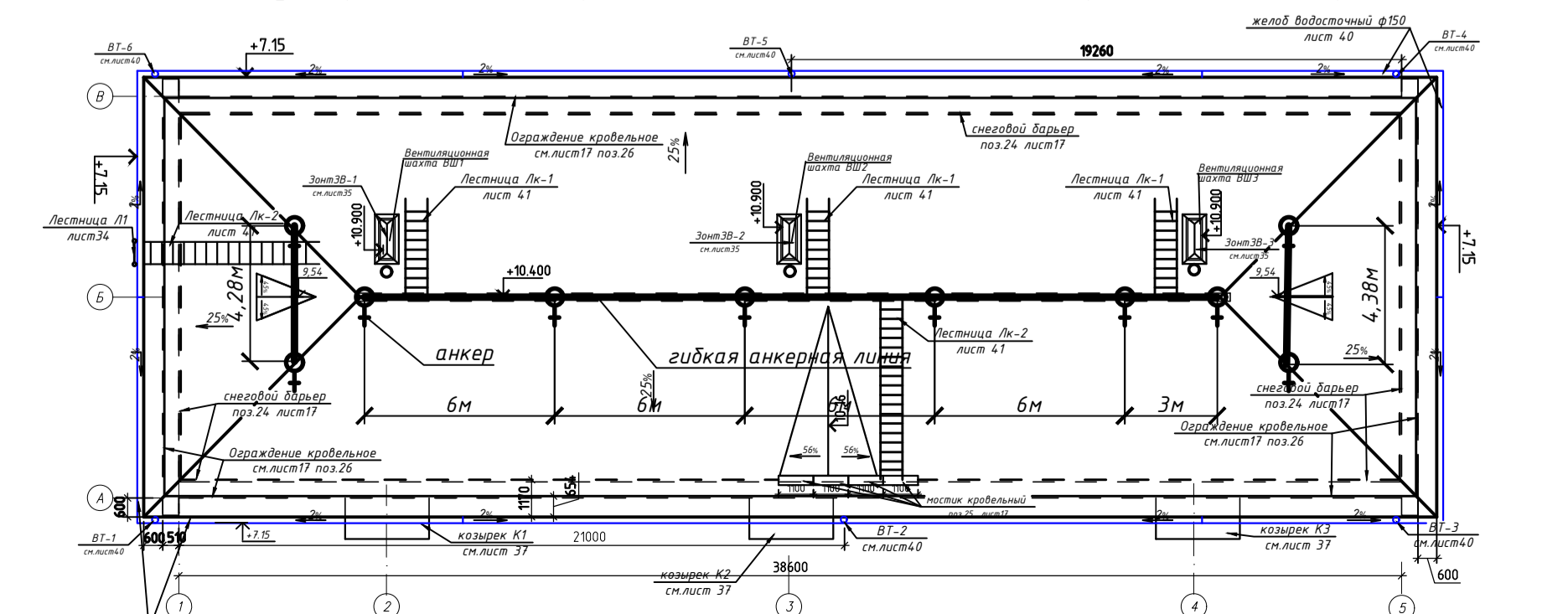


Схема устройства страховочной линии на стропильной кровле



Список ознакомленных с ППР

Позиция	Профессия	Дата ознакомления	Подпись	ФИО

82/15-ППР				
"Капитальный ремонт с элементами модернизации кровли жилого дома №47 по ул. Комсомольская в г. Старые Дороги"				
Изм.	Кол.	Лист	№ док	Подпись
Гл. инженер				04.20
ПРОЕКТ ПРОИЗВОДСТВА РАБОТ			Стадия	Лист
стройгенплан на основной и подготовительный периоды строительства			С	1
Куп "Стародорожское ЖКХ"			Листов	1